



สภาพทั่วไป
และข้อมูลพื้นฐาน
ของเทศบาลตำบลแก่งคร้อ

สภาพทั่วไปและข้อมูลพื้นฐานสำคัญของเทศบาลตำบลแก้งคร้อ

สภาพทั่วไป

เทศบาลตำบลแก้งคร้อ อำเภอแก้งคร้อ จังหวัดชัยภูมิ เป็นเทศบาลหนึ่งในจำนวน ๓๑ เทศบาลของจังหวัดชัยภูมิ ตั้งอยู่ที่ทิศเหนือของจังหวัดชัยภูมิ บนทางหลวงแผ่นดินหมายเลข ๒๐๑ ซึ่งเป็นทางหลวงเชื่อมระหว่างจังหวัดชัยภูมิกับอำเภอชุมแพจังหวัดขอนแก่น ระยะห่างจากตัวจังหวัดชัยภูมิ ประมาณ ๔๕ กิโลเมตร ระยะห่างจากกรุงเทพมหานครประมาณ ๓๗๕ กิโลเมตร เทศบาลตำบลแก้งคร้อได้ยกฐานะตามพระราชบัญญัติเปลี่ยนแปลงฐานะสุขาภิบาลขึ้นเป็นเทศบาลเมื่อวันที่ ๒๕ พฤษภาคม ๒๕๔๒ มีพื้นที่ประมาณ ๔.๑ ตารางกิโลเมตร

๑. ลักษณะทางภูมิศาสตร์

๑.๑ ที่ตั้ง สำนักงานเทศบาลตำบลแก้งคร้อ ตั้งอยู่ด้านหลังที่ว่าการอำเภอแก้งคร้อ

อาณาเขตติดต่อ

๑. ทิศเหนือ

จากหลักเขตที่ ๑ เป็นเส้นเลียบบางทางหลวงแผ่นดินหมายเลข ๒๓๕๓ เป็นเส้นแบ่งเขตกับองค์การบริหารส่วนตำบลช่องสามหมอ ระยะทางประมาณ ๐.๙๒๕ กิโลเมตร ถึงหลักเขตที่ ๒ ที่ตั้งอยู่บนทางหลวงแผ่นดินหมายเลข ๒๐๑ และแนวเขตจากหลักเขตที่ ๒ ถึงหลักเขตที่ ๓ เป็นแนวเส้นตรงที่จุดตัดลำห้วยคณา ระยะทางประมาณ ๑.๑๐๙ กิโลเมตร เป็นเขตที่แบ่งแนวเขตกับองค์การบริหารส่วนตำบลหนองไผ่

๒. ทิศตะวันออก

จากหลักเขตที่ ๓ เป็นแนวระยะทางตามลำห้วยคณาไปทางทิศใต้ถึงหลักเขตที่ ๔ บริเวณฝายโสภณกระเบื้อง ระยะทางประมาณ ๒.๖ กิโลเมตร เป็นแนวเขตที่แบ่งเขตกับองค์การบริหารส่วนตำบลหนองไผ่

๓. ทิศใต้

จากหลักเขตที่ ๔ เป็นแนวเส้นตรงถึงหลักเขตที่ ๕ ที่ตั้งอยู่บนทางหลวงแผ่นดินหมายเลข ๒๐๑ แนวเขตแบ่งเขตกับองค์การบริหารส่วนตำบลหนองไผ่ และแนวเขตจากหลักเขตที่ ๕ เป็นแนวเส้นตรงถึงหลักเขตที่ ๖ ที่ลำห้วยแก้งคร้อ ระยะทางประมาณ ๑.๙ กิโลเมตร ซึ่งเป็นแนวเขตแบ่งเขตกับองค์การบริหารส่วนตำบลช่องสามหมอ

๔. ทิศตะวันตก

จากหลักเขตที่ ๖ เป็นแนวตามลำห้วยแก้งคร้อ ไปทางทิศเหนือจนถึงหลักเขตที่ ๑ จัดเป็นแนวเส้นตรง ระยะทางประมาณ ๓.๒ กิโลเมตร ซึ่งเป็นแนวเขตแบ่งเขตกับองค์การบริหารส่วนตำบลช่องสามหมอ

โดยสรุปอาณาเขตติดต่อของเทศบาลตำบลแก้งคร้อ พอสรุปได้ดังนี้

- ทิศเหนือ** ติดต่อกับ องค์การบริหารส่วนตำบลช่องสามหมอ และองค์การบริหารส่วนตำบลหนองไผ่
- ทิศตะวันออก** ติดต่อกับ องค์การบริหารส่วนตำบลหนองไผ่
- ทิศใต้** ติดต่อกับ องค์การบริหารส่วนตำบลช่องสามหมอ และองค์การบริหารส่วนตำบลหนองไผ่
- ทิศตะวันตก** ติดต่อกับ องค์การบริหารส่วนตำบลช่องสามหมอ

๑.๒ เนื้อที่ ประมาณ ๔.๑ ตารางกิโลเมตร

๑.๓ ลักษณะภูมิอากาศเป็นแบบมรสุม มี ๓ ฤดู คือ

ฤดูร้อน	เริ่มตั้งแต่เดือนกุมภาพันธ์	ถึงเดือน เมษายน
ฤดูฝน	เริ่มตั้งแต่เดือนพฤษภาคม	ถึงเดือน ตุลาคม
ฤดูหนาว	เริ่มตั้งแต่เดือนพฤศจิกายน	ถึงเดือน มกราคม

๑.๔ เขตการปกครอง

เทศบาลตำบลแก้งคร้อ มีเขตพื้นที่การปกครอง จำนวน ๒ ตำบล ๗ หมู่บ้าน ๑๐ ชุมชน ดังต่อไปนี้

๑. ตำบลช่องสามหมอ

- หมู่ที่ ๑ ชุมชนแก้งคร้อเหนือ และชุมชนแก้งคร้อใต้
- หมู่ที่ ๙ ชุมชนแก้งอรุณ
- หมู่ที่ ๑๐ ชุมชนศรีพัฒนา ๑ และชุมชนศรีพัฒนา ๒

๒. ตำบลหนองไผ่

- หมู่ที่ ๑ ชุมชนหนองไผ่เหนือ และชุมชนหนองไผ่ใต้
- หมู่ที่ ๖ ชุมชนโนนสวรรค์เหนือ
- หมู่ที่ ๑๐ ชุมชนไผ่งาม
- หมู่ที่ ๑๒ ชุมชนโนนสวรรค์ใต้

๒. สภาพทางเศรษฐกิจ สังคม การศึกษา ศาสนา และวัฒนธรรม โดยภาพรวม

๒.๑ อาชีพ

ลักษณะการประกอบอาชีพของประชาชนในเขตเทศบาลตำบลแก้งคร้อ ส่วนใหญ่ประกอบอาชีพในการทำไร่ ทำนา เป็นหลัก รองลงมาคือ ค้าขาย อุตสาหกรรมขนาดกลางและอุตสาหกรรมในครัวเรือน ประเภททำหมอนขิด - ที่นอน - ทำไม้กวาด - ทอผ้า - เลี้ยงสัตว์ - ทำขนมจีน ปัจจุบันได้มีการขยายฐานการผลิตในโรงงานอุตสาหกรรมมาตั้งที่อำเภอแก้งคร้อ ทำให้สภาพทางเศรษฐกิจ และสังคมเปลี่ยนแปลงไปเป็นสังคมกึ่งชนบทกึ่งเมืองอุตสาหกรรม

๒.๒ หน่วยธุรกิจในเขตเทศบาลตำบลแก้งคร้อ

- โรงแรม	๓ แห่ง	- ปั้มน้ำมัน	๓ แห่ง
- สวนอาหาร	๑ แห่ง	- โรงสีข้าว	๓ แห่ง
- ร้านขายของชำ	๖๐ แห่ง	- ร้านเสริมสวย	๓๒ แห่ง
- ร้านขายยา	๖ แห่ง	- ร้านขายรถ	๖ แห่ง
- ร้านซ่อมรถยนต์	๙ แห่ง	- สถาบันทางการเงิน	๔ แห่ง
- สถาบันกวดวิชา	๔ แห่ง	- ตลาดสด	๒ แห่ง
- หอพักและบ้านเช่า	๒๔ แห่ง	- รีสอร์ทและอพาร์ทเมนท์	๔ แห่ง
- โรงงาน	๓ แห่ง		
- บริษัทจัดหาคนงานไปทำงานต่างประเทศ	๒ แห่ง		

๒.๓ ด้านสวัสดิการสังคม

เทศบาลตำบลแก้งคร้อ มีผู้ได้รับเงินสงเคราะห์เบี้ยยังชีพแก่ผู้สูงอายุงบประมาณเทศบาลตำบลแก้งคร้อ จำนวน ๙๔๙ ราย

ผู้ติดเชื้อเอดส์ได้รับงบประมาณจากจังหวัดชัยภูมิ	จำนวน ๑๐ ราย
ส่วนผู้พิการงบประมาณเทศบาลตำบลแก้งคร้อ	จำนวน ๑๒๔ ราย

๒.๔ สรุปผลข้อมูลความจำเป็นพื้นฐาน (จปฐ.) ปี พ.ศ. ๒๕๕๔

จากการรวบรวมข้อมูล การบันทึกและประมวลผลของแต่ละหมู่บ้าน จำนวนทั้งสิ้น ๗ หมู่บ้าน สรุปได้ดังนี้คือ

จำนวนครัวเรือนที่จัดเก็บทั้งสิ้น	จำนวน ๑,๖๓๑ ครัวเรือน
จากครัวเรือนที่ฐานข้อมูลจากทะเบียนราษฎร	จำนวน ๓,๒๖๐ ครัวเรือน

ตำบลช่องสามหมอ

หมู่ ๑	๓๓๘	ครัวเรือน
หมู่ ๙	๑๙๘	ครัวเรือน
หมู่ ๑๐	๒๕๙	ครัวเรือน

ตำบลหนองไผ่

หมู่ ๑	๒๙๕	ครัวเรือน
หมู่ ๖	๑๘๓	ครัวเรือน
หมู่ ๑๐	๑๙๖	ครัวเรือน
หมู่ ๑๒	๑๖๒	ครัวเรือน

ข้อ	ตัวชี้วัดความจำเป็นพื้นฐาน	จำนวน สำรวจ ทั้งหมด	ไม่ผ่านเกณฑ์	ผ่านเกณฑ์
๑.	หญิงตั้งครรภ์ที่ได้รับการดูแลก่อนคลอด	๒๘	๐	๒๘
๒.	แม่ที่คลอดลูกได้รับการทำคลอด และดูแลหลังคลอด	๒๑	๑	๒๐
๓.	เด็กแรกเกิดมีน้ำหนักไม่ต่ำกว่า ๒,๕๐๐ กรัม	๒๗	๐	๒๗
๔.	เด็กอายุต่ำกว่า ๑ ปี ได้รับวัคซีนครบ	๒๗	๐	๒๗
๕.	เด็กแรกเกิดกินนมแม่อย่างน้อย ๔ เดือนแรก	๒๔	๑	๒๓
๖.	เด็ก-๕ ปี เจริญเติบโตตามเกณฑ์มาตรฐาน	๒๙๐	๑	๒๘๙
๗.	เด็กอายุ ๖-๑๕ ปี เจริญเติบโตตามเกณฑ์มาตรฐาน	๗๑๕	๐	๗๑๕
๘.	เด็กอายุ ๖-๑๒ ปี รั่ววัคซีนป้องกันโรคครบ	๔๗๑	๐	๔๗๑
๙.	ครัวเรือนได้กินอาหารถูกสุขลักษณะปลอดภัย	๑,๖๓๑	๗	๑,๖๒๔
๑๐.	ครัวเรือนมีความรู้การใช้ยาที่ถูกต้องเหมาะสม	๑,๖๓๑	๓	๑,๖๒๘
๑๑.	คนอายุ ๓๕ ปีขึ้นไป ได้รับการตรวจสุขภาพประจำปี	๓,๒๐๔	๒	๓,๒๐๒
๑๒.	คนอายุ ๖ ปีขึ้นไป ออกกำลังกายสัปดาห์ละ ๓ วัน	๕,๔๒๕	๐	๕,๔๒๕
๑๓.	ทุกคนในครัวเรือนที่มีสิทธิประกันสุขภาพ มีหลักประกันสุขภาพ	๕,๖๑๙	๐	๕,๖๑๙
๑๔.	ครัวเรือนมีความมั่นคงในที่อยู่อาศัย	๑,๖๓๑	๐	๑,๖๓๑
๑๕.	ครัวเรือนมีน้ำสะอาดดื่มและบริโภคเพียงพอตลอดปี	๑,๖๓๑	๐	๑,๖๓๑
๑๖.	ครัวเรือนมีน้ำใช้เพียงพอตลอดปี	๑,๖๓๑	๐	๑,๖๓๑
๑๗.	ครัวเรือนมีการจัดบ้านเรือน/บริเวณถูกสุขลักษณะ	๑,๖๓๑	๐	๑,๖๓๑
๑๘.	ครัวเรือนไม่ถูกรบกวนจากมลพิษ	๑,๖๓๑	๓	๑,๖๒๘
๑๙.	ครัวเรือนมีการป้องกันอุบัติเหตุอย่างถูกวิธี	๑,๖๓๑	๒	๑,๖๒๙
๒๐.	ครัวเรือนมีความปลอดภัยจากชีวิตและทรัพย์สิน	๑,๖๓๑	๐	๑,๖๓๑
๒๑.	ครอบครัวที่อบอุ่น	๑,๖๓๑	๑	๑,๖๓๐
๒๒.	เด็กอายุต่ำกว่า ๓ ปี ได้รับการส่งเสริมการเรียนรู้	๘๓	๐	๘๓
๒๓.	เด็กอายุ ๓-๕ ปีเต็ม ได้รับการเตรียมความพร้อมก่อนวัยเรียน	๒๐๗	๐	๒๐๗
๒๔.	เด็กอายุ ๖-๑๕ ปี ได้รับการศึกษาภาคบังคับ ๙ ปี	๗๑๕	๐	๗๑๕
๒๕.	เด็กที่จบภาคบังคับ ๙ ปี ได้เรียนต่อมัธยมปลาย	๑๖๓	๐	๑๖๓
๒๖.	เด็กที่จบการศึกษาภาคบังคับ ๙ ปี ได้ฝึกอบรบอาชีพ	-	-	-
๒๗.	คนอายุ๑๕-๖๐ ปีเต็ม อ่าน เขียนไทยได้	๔,๐๖๘	๓	๔,๐๖๕

ข้อ	ตัวชี้วัดความจำเป็นพื้นฐาน	จำนวน สำรวจ ทั้งหมด	ไม่ผ่านเกณฑ์	ผ่านเกณฑ์
๒๘.	คนในครัวเรือนได้รับรู้ข่าวสารที่เป็นประโยชน์	๑,๖๓๑	๑	๑,๖๓๐
๒๙.	คนอายุ ๑๕-๖๐ ปีเต็ม มีอาชีพและมีรายได้	๓,๓๕๒	๕๒	๓,๓๐๐
๓๐.	คนในครัวเรือนมีรายได้เฉลี่ยไม่ต่ำกว่า ๒๓,๐๐๐ บาทต่อคนต่อปี	๑,๖๓๑	๕	๑,๖๒๖
๓๑.	ครัวเรือนมีการเก็บออมเงิน	๑,๖๓๑	๒๕	๑,๖๐๖
๓๒.	คนในครัวเรือนไม่ติดสุรา	๕,๗๑๕	๑๓	๕,๗๐๒
๓๓.	คนในครัวเรือนไม่สูบบุหรี่	๕,๗๑๕	๓๒	๕,๖๘๓
๓๔.	คนในครัวเรือนปฏิบัติตามขนบธรรมเนียมและมารยาทไทย	๑,๖๓๑	๐	๑,๖๓๑
๓๕.	คนอายุ ๖ ปี ขึ้นปฏิบัติตามกิจกรรมทางศาสนา	๑,๖๓๑	๐	๑,๖๓๑
๓๖.	คนสูงอายุได้รับการดูแลเอาใจใส่จากคนในครัวเรือน	๗๒๗	๒	๗๒๕
๓๗.	คนพิการได้รับการดูแลเอาใจใส่จากคนในครัวเรือน	๗๐	๐	๗๐
๓๘.	คนในครัวเรือน เป็นสมาชิกกลุ่มในหมู่บ้าน/ชุมชนตำบล	๑,๖๓๑	๗๕	๑,๕๕๖
๓๙.	คนในครัวเรือน มีส่วนร่วมแสดงความคิดเห็นต่อสาธารณะของชุมชน/ท้องถิ่น	๑,๖๓๑	๔	๑,๖๒๗
๔๐.	ครัวเรือน มีส่วนร่วมกิจกรรมรณรงค์ทรัพยากรธรรมชาติ ของหมู่บ้าน/ชุมชน	๑,๖๓๑	๑	๑,๖๓๐
๔๑.	คนในชุมชนมีส่วนร่วมทำกิจกรรมสาธารณะของหมู่บ้าน/ชุมชน	๑,๖๓๑	๑	๑,๖๓๐
๔๒.	คนมีสิทธิได้ไปใช้สิทธิเลือกตั้ง	๔,๒๔๒	๑๘	๔,๒๒๔

๒.๕ ศาสนา วัฒนธรรม ประเพณีท้องถิ่น

ประชากรส่วนใหญ่ในเขตเทศบาลตำบลแก้งคร้อ ร้อยละ ๙๘ ของประชากรทั้งหมด นับถือศาสนาพุทธ อีกร้อยละ ๒ นับถือศาสนาคริสต์ อิสลามและศาสนาอื่นๆ ตามลำดับ ภายในเขตเทศบาลมีวัดจำนวน ๒ วัด ได้แก่ วัดชัยสามหมอ และวัดศรีแก้งคร้อ มีโบสถ์คริสต์ ๑ แห่ง วัฒนธรรม ความเชื่อ ประเพณีส่วนใหญ่เป็นไปตามแบบประเพณีอีสานทั่วไป ที่ปฏิบัติตามจารีตประเพณีที่เรียกว่า ฮีต ๑๒ ครอง ๑๔ โดยมีวัฒนธรรมที่สำคัญๆ คือ

๑. ประเพณีสงกรานต์ เดือนเมษายน

กิจกรรมตอนเช้าทำบุญตักบาตร ตอนบ่ายมีขบวนแห่ทางสงกรานต์ไปตามชุมชนต่าง ๆ ภายในเขตเทศบาลมีการอัญเชิญพระพุทธรูปคู่บ้านคู่เมือง และรูปหล่อเกจิอาจารย์ไปตามท้องถนนให้ประชาชนภายในเขตเทศบาลได้สรงน้ำพระและสักการะ

๒. งานประเพณีลอยกระทง เดือนตุลาคม – พฤศจิกายน

มีการประกวดแห่กระทง การตกแต่งกระทง การแสดงศิลปวัฒนธรรมพื้นบ้านต่างๆ

๓. งานจิวประจำปี

งานจิวประจำปี ประมาณเดือนธันวาคม เนื่องจากประชาชนเชื้อสายจีนที่ประกอบอาชีพอยู่ในเขตเทศบาลตำบลแก้งคร้อ มีประมาณ ๓๐ % ของประชากรภายในเขตเทศบาล จึงได้จัดงานจิวขึ้นอย่างต่อเนื่องเป็นประจำทุกปี มีการประมูลสินค้า เพื่อเป็นการหารายได้ มีการจัดตั้งมูลนิธิขึ้น เพื่อช่วยเหลือผู้ประสบภัยและผู้ยากไร้

๔. บุญกฐิน ประมาณเดือนตุลาคม – พฤศจิกายน

ทำบุญถวายกฐิน จตุปัจจัย มีการสมโภช

๕. ประเพณีทำบุญตักบาตรวันขึ้นปีใหม่

กิจกรรมที่สำคัญคือการทำบุญตักบาตรและชุมนุมญาติพี่น้อง

๖. บุญเบิกบ้าน ประมาณเดือนพฤษภาคม – มิถุนายน

กิจกรรมสังเขป มีการทำบุญที่คุ้มบ้านชุมชนต่างๆ รวมทั้งทำบุญตลาดสด ถวายผ้าป่าตามวัดในเขตเทศบาลทั้ง ๒ วัด เพื่อบูชาเทพเจ้าเพื่อให้ฝนตกต้องตามฤดูกาล เตรียมการหว่านไถ

๗. บุญเข้าพรรษา ประมาณเดือนกรกฎาคม

มีการทำบุญตักบาตร ในช่วงเทศกาลเข้าพรรษา กิจกรรมที่สำคัญมีการทำบุญตักบาตรที่วัดถวายเทียนพรรษา ผ้าอาบน้ำฝน จตุปัจจัย ปลุกต้นไม้ในวันเข้าพรรษา นำทุกคนในองค์กรปกครองส่วนท้องถิ่นร่วมทำบุญ

การศึกษา

ในเขตเทศบาลตำบลแก้งคร้อ มีสถานศึกษา ระดับก่อนประถมศึกษา - ประถมศึกษา - ปริญญาตรี แยกได้ดังนี้

- สถานศึกษาระดับอนุบาล จำนวน ๔ แห่ง ได้แก่

๑. โรงเรียนวรรณชิววิทยา
๒. โรงเรียนอนุบาลพุฒิชัยวิทยา
๓. ศูนย์พัฒนาเด็กเล็กเทศบาลตำบลแก้งคร้อ
๔. โรงเรียนอนุบาลเทศบาลตำบลแก้งคร้อ

- สถานศึกษาระดับประถมศึกษา จำนวน ๔ แห่ง ได้แก่

๑. โรงเรียนศรีแก้งคร้อ
๒. โรงเรียนชุมชนบ้านแก้งคร้อหนองไผ่
๓. โรงเรียนอนุบาลเทศบาลตำบลแก้งคร้อ
๔. โรงเรียนพุฒิชัยวิทยา

- สถานศึกษาระดับมัธยมศึกษา จำนวน ๓ แห่ง

๑. โรงเรียนแก้งคร้อวิทยา
๒. โรงเรียนชุมชนบ้านแก้งคร้อหนองไผ่(ขยายโอกาสทางการศึกษา)
๓. โรงเรียนพระปริยัติธรรมแผนกสามัญ ประจักษ์วิทยานุสรณ์ วัดชัยสามหมอ

-สถานศึกษาระดับปริญญาตรี และระดับสูงกว่าปริญญาตรี

-มหาวิทยาลัยราชภัฏชัยภูมิ ได้เปิดโอกาสให้ประชาชนในชุมชนในท้องถิ่น ได้รับโอกาสทางการศึกษา มากขึ้น จึงได้จัดการเรียนการสอนในระดับปริญญาตรี และปริญญาโท ที่ศูนย์การเรียนรู้โรงเรียนแก้งคร้อวิทยา และมหาวิทยาลัยอีสานศูนย์การเรียนรู้โรงเรียนชุมชนบ้านแก้งคร้อหนองไผ่

๓. บริการขั้นพื้นฐานและสาธารณูปโภค

๓.๑ การคมนาคม / การจราจร

เส้นทางคมนาคมขนส่งมีทางหลวงแผ่นดินหมายเลข ๒๐๑ และทางหลวงจังหวัด อีกหลาย สายที่เชื่อมต่อระหว่างเขตเทศบาลตำบลแก้งคร้อ กับองค์กรปกครองส่วนท้องถิ่นอื่น และอำเภอใกล้เคียงกับ อำเภอแก้งคร้อ ดังนั้นการสัญจรไปมาสะดวกเพราะถนนสายหลักในเขตเทศบาลมี ๔ ช่องจราจรมีสัญญาณ ไฟจราจร ๒ แห่ง

สำหรับถนนภายในเขตเทศบาลมีถนนที่เป็นสายหลัก จำนวน ๑๕ สาย โดยในจำนวน ๑๕ สาย และในแต่ละสายจะมีสายย่อยแยกเชื่อมเป็นซอยเล็กๆ อีกหลายซอย คลอบคลุมทั่วทั้งเขตเทศบาล ตำบลแก้งคร้อ ภายในเขตเทศบาลตำบลแก้งคร้อมีสะพานลอยคนข้าม จำนวน ๒ แห่ง ส่วนการจัดพื้นที่ สำหรับจอดรถยนต์และรถจักรยานยนต์ เทศบาลตำบลแก้งคร้อ ได้จัดลานอเนกประสงค์ริมสระหนองไผ่ และบริเวณไหล่ถนนเป็นที่จอดขบวนพาหนะ

ถนนหรือทางแยกที่มีปัญหาจราจร คือ ถนนสายชัยภูมิ – ภูเขียว ตัดกับถนนเทศบาล ๓ และถนนเทศบาล ๕ ทั้งนี้บริเวณดังกล่าวเป็นสี่แยกซึ่งอยู่ใกล้กับตลาดสดเทศบาล บริเวณดังกล่าวยังเป็นทาง หลวงเทศบาลที่เชื่อมต่อกับทางหลวงแผ่นดินที่จะเดินทางไปยังจังหวัดอื่นๆ ได้อีกจึงทำให้เกิดอุบัติเหตุและ การจราจรติดขัดในช่วงเทศกาลสำคัญต่างๆ เทศบาลตำบลแก้งคร้อ จึงได้ติดตั้งสัญญาณไฟจราจรที่เป็น สัญญาณนับเวลาถอยหลัง (ไฟ countdown)

๓.๒ แม่น้ำลำคลอง

แม่น้ำลำคลองที่ใช้เป็นทางสัญจรทางน้ำ ภายในเขตเทศบาลตำบลแก้งคร้อไม่มี มีเพียงลำ คลองธรรมชาติ ๒ สาย คือ ลำห้วยแก้งคร้อ อยู่ทางด้านทิศตะวันตก และลำห้วยคณาอยู่ทางด้านทิศ ตะวันออก ลำห้วยทั้ง ๒ สายจะไหลจากทางทิศเหนือลงสู่ทิศใต้บรรจบกับลำห้วยแก้งคร้อ บริเวณช่องสามหมอ ซึ่งอยู่นอกเขตเทศบาล

๓.๓ การจัดการขนส่งมวลชน

การจัดการขนส่งมวลชนภายในเขตเทศบาลตำบลแก้งคร้อ มีการจัดการขนส่งมวลชน โดยอาศัยทางหลวงแผ่นดินหมายเลข ๒๐๑ เป็นถนนหลักมีสถานีขนส่งผู้โดยสารจำนวน ๒ แห่ง เป็นสถานี ขนส่งผู้โดยสารของบริษัทขนส่งจำกัดจำนวน ๑ แห่ง อีกหนึ่งแห่งเป็นสถานีขนส่งผู้โดยสารขนาดเล็กของ เทศบาลตำบลแก้งคร้อ

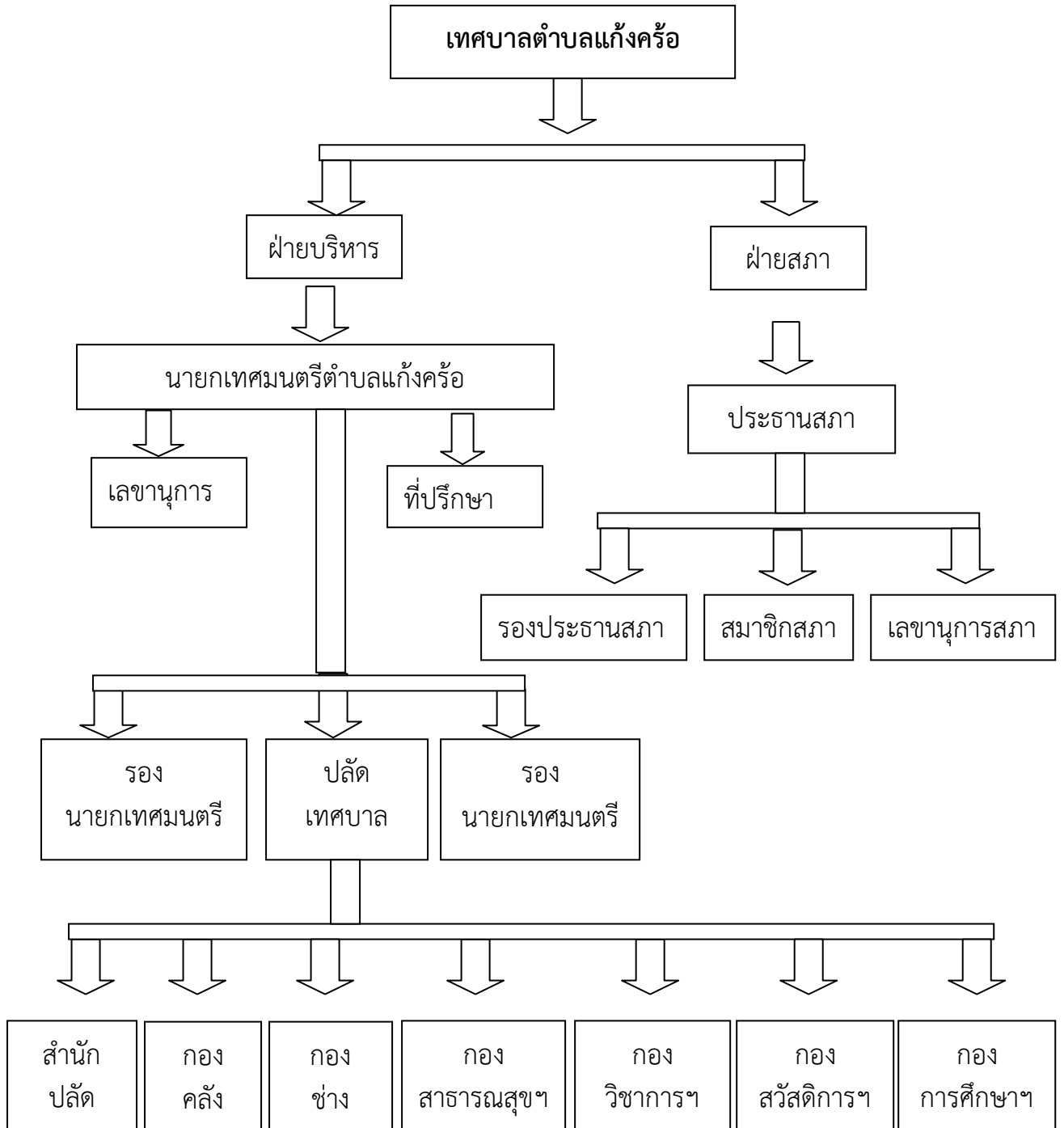
๓.๔ การประปา

ปัจจุบันเทศบาลตำบลแก้งคร้อ ใช้บริการของการประปาส่วนภูมิภาคอำเภอแก้งคร้อ มีกำลังการผลิต ๗๘๘,๔๐๐ ลูกบาศก์เมตร น้ำประปาที่ผลิตได้ จำนวน ๖๑๕,๖๘๔ ลูกบาศก์เมตรต่อวัน และปริมาณน้ำประปาที่ใช้ภายในเขตเทศบาล เฉลี่ย ๔๐๐,๑๙๓ ลูกบาศก์เมตรต่อวัน สำหรับแหล่งน้ำดิบที่ใช้ผลิตน้ำประปา อาศัยแหล่งน้ำดิบสำรองจากเขื่อนลำปะทาว น้ำที่การประปาส่วนภูมิภาคอำเภอแก้งคร้อ ได้รับจะส่งผ่านเขตเทศบาลตำบลนาหนองทุ่ม เพื่อให้บริการประชาชนภายในเขตเทศบาลตำบลแก้งคร้อ เขตองค์การบริหารส่วนตำบลช่องสามหมอ และองค์การบริหารส่วนตำบลหนองไผ่บางส่วน

๓.๕ ไฟฟ้า

จำนวนครัวเรือนที่ใช้ไฟฟ้ามีจำนวน ๓,๕๕๐ ครัวเรือน และมีไฟฟ้าสาธารณะ (ไฟฟ้าส่องสว่างที่เทศบาลดำเนินการครอบคลุมพื้นที่ประมาณ ๙๙ % ในถนนทุกสายภายในเขตเทศบาล) ซึ่งทางเทศบาลได้จัดทำแผนการขยายเขตไฟฟ้าสาธารณะเพื่อให้ครอบคลุมพื้นที่ส่วนที่เหลือไว้ ทุกปีงบประมาณ เพื่อให้เกิดประโยชน์สูงสุดแก่ประชาชน

แผนภูมิแสดงโครงสร้างส่วนการบริหารงานของเทศบาล



/ ตารางแสดง...

ตารางแสดงอัตรากำลังพนักงานเทศบาล
ลูกจ้างประจำ และพนักงานจ้าง ประจำปีงบประมาณ พ.ศ.๒๕๕๕
เทศบาลตำบลแก้งคร้อ (ข้อมูล ณ วันที่ ๓๐ มีนาคม ๒๕๕๕)

ส่วนการบริหาร	พนักงานเทศบาลสามัญ / ระดับ								รวมพนักงาน เทศบาลสามัญ
	๑	๒	๓	๔	๕	๖	๗	๘	
ปลัดเทศบาล	๐	๐	๐	๐	๐	๐	๐	๑	๑
๑.สำนักปลัดเทศบาล	๐	๐	๐	๒	๑	๐	๑	๐	๔
๒.กองวิชาการและแผนงาน	๐	๐	๐	๐	๑	๑	๑	๐	๓
๓.กองคลัง	๐	๐	๐	๐	๑	๐	๑	๐	๒
๔.กองช่าง	๐	๐	๐	๒	๑	๐	๑	๐	๔
๕.กองสาธารณสุขและสิ่งแวดล้อม	๐	๐	๐	๐	๑	๐	๐	๑	๒
๖.กองการศึกษา ศาสนาและวัฒนธรรม	๐	๐	๐	๐	๐	๑	๐	๑	๒
๗.กองสวัสดิการสังคม	๐	๐	๐	๐	๑	๑	๑	๐	๓
รวม	๐	๐	๐	๔	๖	๓	๕	๓	๒๑

ส่วนการบริหาร	ลูกจ้างประจำ	รวม ลูกจ้างประจำ
๑.สำนักปลัดเทศบาล	๑	๑
๒.กองวิชาการและแผนงาน	๐	๐
๓.กองคลัง	๐	๐
๔.กองช่าง	๓	๓
๕.กองสาธารณสุขและสิ่งแวดล้อม	๒	๒
๖.กองการศึกษา ศาสนาและวัฒนธรรม	๐	๐
๗.กองสวัสดิการสังคม	๐	๐
รวม	๖	๖

ส่วนการบริหาร	พนักงานจ้าง		รวม พนักงานจ้าง
	ทั่วไป	ตามภารกิจ	
๑.สำนักปลัดเทศบาล	๒	๒	๔
๒.กองวิชาการและแผนงาน	๐	๐	๐
๓.กองคลัง	๓	๑	๔
๔.กองช่าง	๘	๗	๑๕
๕.กองสาธารณสุขและสิ่งแวดล้อม	๗	๔	๑๑
๖.กองการศึกษา ศาสนาและวัฒนธรรม	๕	๖	๑๑
๗.กองสวัสดิการสังคม	๐	๑	๑
รวม	๒๕	๒๑	๔๖